



  
children's  
museum



# PREPARANDO-SE PARA A SUA VISITA AO MUSEU





Narrativa Social do Museu da Criança de Manitoba © 2018  
Um Recurso Camarada do Programa Explorar Habilidades de Acesso

Para saber mais sobre o Programa Explorar Habilidades de Acesso, consulte [childrensmuseum.com](http://childrensmuseum.com).

Written by Tamara Rogers, O.T. Reg. (MB), Sobre os Serviços de Terapia do Espectro

# TABELA DE CONTEÚDOS

BOAS-VINDAS .....	2
REGRAS DO MUSEU.....	3
ALERTAS DE SEGURANÇA.....	4
SERVIÇOS E FACILIDADES DO MUSEU	
• ADMISSIONS DESK.....	5
• WAITING AREA.....	6
• SHOP .....	7
• STAR TRAIL .....	8
• LOCKERS & COATROOM .....	9
• LUNCH BOX.....	10
• REPAROS & MANUTENÇÃO .....	11
• BANHEIROS .....	12
• BEBEDOUROS .....	13
• SALA DE AMAMENTAÇÃO.....	14
PESSOAS NO MUSEU	
• FUNCIONÁRIOS DO MUSEU.....	15
• VOLUNTÁRIOS DO MUSEU.....	16
GALERIAS DO MUSEU	
• VISÃO GERAL.....	17
• ILLUSION TUNNEL .....	18
• TIME SQUARED.....	20
• TOT SPOT .....	22
• TUMBLE ZONE .....	24
• MELLOW MARSH.....	26
• JUNCTION 9161, ENGINE HOUSE & STORY LINE.	28
• LASAGNA LOOKOUT .....	30
• POP M'ART.....	32
• SPLASH LAB .....	34
• MILK MACHINE.....	36



# BOAS-VINDAS

Olhe para este edifício colorido!

Este é o **BUHLER WELCOME CENTRE** e é assim que você entra e sai do Manitoba Children's Museum.

Mal podemos esperar para conhecer você!



# REGRAS DO MUSEU

- 1 Caminhe o tempo todo.
- 2 Fique junto ao seu grupo.
- 3 Compartilhe e reveze.
- 4 Tot Spot é apenas para bebês e crianças pequenas.
- 5 Olhe para os cartazes e sinais no museu para saber as novas regras.

# ALERTAS DE SEGURANÇA

## SAFETY ALERT!

### FLASHING LIGHTS AHEAD

If you or your child are prone to epileptic seizures upon exposure to certain visual stimuli, please use caution.

## ALERTE DE SECURITÉ!

### VOUS RENCONTREREZ DES LUMIÈRES CLIGNOTANTES

Veuillez faire attention si vous êtes susceptibles aux crises épileptiques qui sont provoquées par certains stimuli visuels.

Este é um sinal de **ALERTA DE SEGURANÇA** para ajudar as pessoas a entenderem os desafios de algumas galerias.

Por favor, peça ao seu responsável ou a um adulto para ler este aviso antes de entrar.

# ADMISSIONS DESK

Aqui está o **ADMISSIONS DESK** onde as pessoas fazem fila para comprar um bilhete e entrar no museu. Às vezes, este lugar fica bastante movimentado e barulhento enquanto se espera na fila. Todo mundo está animado para ter um bilhete!

O museu pode ficar muito estrondoso e brilhante. Você pode querer usar protetores auriculares para diminuir um pouco o barulho. Se você precisar de protetores auriculares ou óculos de sol, basta perguntar a alguém da equipe e eles irão buscá-los para você.



# WAITING AREA

Este é o lugar para ficar enquanto você espera para entrar no museu. Muitas escolas se reúnem em grupos aqui para que possam, juntos, visitar o museu como se estivessem em uma aula.



# SHOP

As pessoas, às vezes, gostam de comprar brinquedinhos, presentes e lanches na **SHOP**, a loja do nosso museu. Pergunte ao seu pai ou à sua mãe ou ao adulto com quem está se tem tempo para visitar esta parte do museu. Se você não tiver tempo, você sempre pode voltar em outro dia!





# STAR TRAIL

Vê a **STAR TRAIL** no chão? Esta trilha leva você às diferentes galerias e a outras salas do museu.

Ao seguir a Star Trail, você encontrará salas diferentes e mais silenciosas que são chamadas de **BLUE ROOM**, **GREEN ROOM**, ou **RED ROOM**.

Durante os eventos do Explore- Abilities, você pode pedir a um membro da equipe para levá-lo a uma dessas salas, se precisar de uma pausa.



# LOCKERS & COATROOM

Esta é a área do **LOCKERS & COATROOM**. É aqui onde as pessoas podem pendurar casacos, guardar sapatos, botas e mochilas.

Se você quiser usar um armário, por favor, traga um dólar!



# LUNCH BOX

Essa é a chamada área da **ALIMENTAÇÃO**, onde as pessoas comem seus lanches e almoços. É um bom lugar para se sentar e descansar.



# REPAROS & MANUTENÇÃO

Você sabia que existem 12 **GALERIAS** - ou 'estações' - no Children's Museum?

De vez em quando as áreas do museu precisam de conserto. Então, algumas galerias podem ser fechadas por um curto período e irão reabrir em breve.



# BANHEIROS

Hora de uma pausa para o **BANHEIRO**?

Encontre o primeiro conjunto de banheiros do lado da área do Lunch Box.

Meninos entram pela porta **AZUL**, meninas pela porta **ROSA**.

Há também um Banheiro Familiar ao lado do de meninos.

Para encontrar o segundo conjunto de banheiros, siga a **TRILHA DE ESTRELAS**.



# BEBEDOUROS

Brincar e aprender no museu pode deixar as pessoas com sede! Se você precisa beber água, existem **BEBEDOUROS** ao lado dos banheiros.





# SALA DE AMAMENTAÇÃO

Este espaço é chamado de **SALA DE AMAMENTAÇÃO**. É o local onde os bebês podem ser alimentados de forma tranquila.



# EQUIPE DO MUSEU

Tem alguma dúvida? Precisa de ajuda? Procure por alguém da equipe vestindo uma **CAMISA VERDE** ou **JAQUETA VERDE** com um crachá do museu e essa pessoa irá te ajudar.

A equipe também pode conseguir um curativo ou kit de primeiros-socorros, se você precisar.



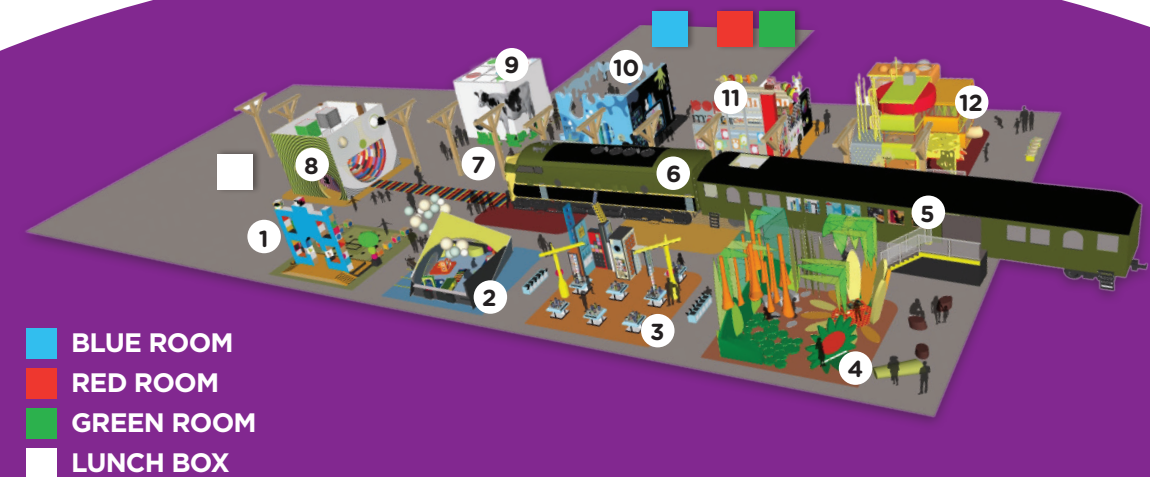
# VOLUNTÁRIOS DO MUSEU

**VOLUNTÁRIOS** são pessoas que ajudam os visitantes a desfrutar o museu. Procure por alguém com um avental azul e um crachá com o nome se você tiver dúvidas.



# GALERIA VISÃO GERAL

O Children's Museum tem doze galerias permanentes disponíveis para explorar durante o ano inteiro. Ao contrário das exposições sem toque em outros museus mais tradicionais, nossas galerias estão sempre prontas para a diversão imediata e interativa!



- |                |                    |
|----------------|--------------------|
| 1 TIME SQUARED | 7 JUNCTION 9161    |
| 2 TOT SPOT     | 8 ILLUSION TUNNEL  |
| 3 TUMBLE ZONE  | 9 MILK MACHINE     |
| 4 MELLOW MARSH | 10 SPLASH LAB      |
| 5 STORY LINE   | 11 POP M'ART       |
| 6 ENGINE HOUSE | 12 LASAGNA LOOKOUT |

# ILLUSION TUNNEL

Assim que você sair da área do Locker and Coatroom, você entrará na parte principal do museu. Você verá muitas galerias e estações diferentes ao seu redor. Notou a placa giratória rosa e preta? Você encontrou o **ILLUSION TUNNEL**!

Se você gosta de mexer o corpo e olhar para formas, cores, desenhos e janelas interessantes, então esta galeria é para você! Aqui você vai subir as escadas para o topo do nosso **ILLUSION TUNNEL** e descer pelo escorregador.

Esta área pode ser bastante movimentada com muitas crianças rindo. Há também luzes intermitentes nesta galeria, portanto, esteja ciente se você for sensível a luzes brilhantes e cintilantes. Pode ser bastante ruidoso, por isso, se você precisar de um descanso, use uma cadeira na área da LUNCH BOX.



Siga estas regras do **ILLUSION TUNNEL** para manter todos em segurança:

- 1) Sempre caminhe nas escadas
- 2) Uma pessoa de cada vez no escorregador
- 3) Sente-se primeiro com os pés ao descer pelo escorregador
- 4) Andar ou ficar de pé no escorregador é muito perigoso, por isso não é permitido
- 5) Reveze-se no escorregador
- 6) Peça um intervalo se precisar de um



# TIME SQUARED

Bem-vindo à **TIME SQUARED**. Olhe para o relógio enorme! Sabia que este relógio tem portas que abrem e fecham? Preste atenção para ver as luzes e ouvir os sons que ele faz!

As pessoas gostam de usar esta área para se sentar, relaxar e ler um livro. É perto da saída, por isso, também, é um bom lugar para se encontrar com amigos ou familiares antes ou durante a sua visita.

Este é um ótimo lugar para contar histórias e apenas se sentar para ver os outros apreciando o museu. Esta área é frequentemente usada como palco e, às vezes, hóspedes especiais atuam neste espaço.

Se o seu corpo prefere se mover devagar e relaxar, esta é uma boa galeria para você visitar. Não é tão barulhento como alguns outros lugares do museu.

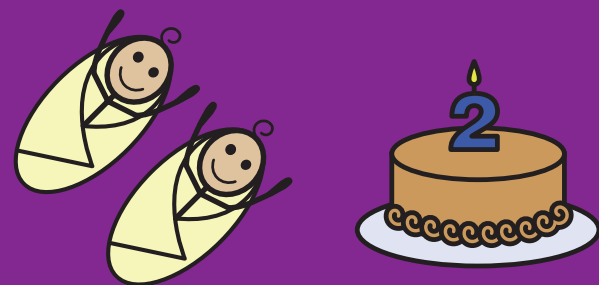


# TOT SPOT

O **TOT SPOT** é um mini Children' Museum dentro do museu. É apenas para bebês e crianças pequenas.

Se você tem mais de 2 anos, por favor, brinque nas outras galerias e deixe esta para os pequenos. Isso mantém todos felizes e em segurança.

**PAIS:** Se houver um brinquedo no TOT SPOT com o qual seu filho gostaria de brincar, avise um membro da equipe do museu e ele poderá trazê-lo para você!



**APENAS PARA BEBÊS E CRIANÇAS  
MENORES DE 2 ANOS**



# TUMBLE ZONE

Você já viu um canteiro de obras com guindastes e desejou poder construir uma torre ou um arranha-céu? Bem, aqui está sua chance! Coloque um colete de segurança e capacete, e organize seus blocos na **TUMBLE ZONE**!

Você pode começar planejando seu projeto. Cuidado com a queda de blocos na mesa instável! Use o guindaste para carregar os blocos até o pico e medir a altura que você pode construir sua armação. Há muito espaço para criar sua obra-prima.

Na **TUMBLE ZONE**, você também verá bancos e assentos para descansar depois de um dia de trabalho duro.



Assim como na vida real, as zonas de construção são lugares bem agitados, com muito movimento, barulho e atividade. Lembre-se de observar onde você está andando e preste atenção aos materiais de construção e às outras pessoas que brincam na área.

Todos ajudam compartilhando materiais de construção e revezando o uso do guindaste. Mal podemos esperar para ver o que você irá criar!



# MELLOW MARSH

Dirija-se ao **MELLOW MARSH** e ouça com muita atenção os sons que ele produz. Nesta área você será capaz de criar música usando suas mãos e seus pés.

Olhe para cima para ver as trombetas de som laranja penduradas no ar! Há sons diferentes vindo desses trompetes. Que sons você ouve? Pise nas vitórias-régias e ouça com atenção!

O casco da tartaruga tem a forma de um tambor! Bata suas mãos no tambor da tartaruga para ouvir o som que ele faz.

Faça uma impressão da sua mão na tela vermelha de pino 3D e veja como ela aparece do outro lado!

Use sua imaginação enquanto ouve os sons e pinte com as suas mãos uma imagem na estação de pintura de tela sensível ao toque.



Você já viu o interior de um piano antes? Esta galeria tem um piano com luzes piscando, colheres e outros objetos que não fazem parte! Quantos brinquedos você consegue ver escondido no piano? Se você é sensível a luzes piscando, por favor, tenha cuidado ao redor do piano.

Lembre-se: esta galeria está cheia de sons naturais inesperados e texturas interessantes para tocar. Os sons podem fazer você pensar que há um pássaro ou inseto ao seu lado, mas não se preocupe – você está completamente seguro. Os sons que você ouve são apenas gravações que são reproduzidas através de diferentes alto-falantes.



# ENGINE HOUSE, JUNCTION 9161, AND STORY LINE

Bem-vindo a bordo! Finja que você é um condutor enquanto caminha neste trem verdadeiro. Não se preocupe, ele está estacionado dentro do Children's Museum e não se moverá.

Você pode usar as escadas (há uma com 8 degraus de um lado e outra com 13 degraus do outro lado do trem) ou a rampa.

Entre na **ENGINE HOUSE**, onde você pode fingir que dirige o trem. Toque o sino! Cuidado com as luzes piscando nesta parte do trem. Aqui você verá um vídeo de como é viajar pelo Canadá de trem. Olhe pela janela para ver a paisagem na sua frente!



A parte de trás do trem é chamada **STORY LINE**. Aqui você encontrará figurinos de teatro, livros, um palco e um livro gigante de histórias! Suba quatro plataformas para chegar ao topo do trem no View Point.

Se você gosta de sinais de trânsito, olhe ao lado do trem na **JUNCTION 9161** para os semáforos e sinal de caminhada!

A escavadeira na frente do trem é a favorita de muitos visitantes. Pressione o botão na lateral para iniciá-la. Por favor, reveze o uso para que todos tenham uma chance de brincar.





# LASAGNA LOOKOUT

Quais aventuras te esperam na **LASAGNA LOOKOUT**? Esta galeria é uma enorme estrutura lúdica onde você pode imaginar que está subindo pelas camadas de uma gigantesca lasanha. Consegue ver todos os ingredientes de faz de conta em cada nível? Seu trabalho é criar uma fantástica lasanha usando todos os ingredientes imaginários.

Por exemplo: Macarrões de piscina são utilizados como macarrão de mentirinha. A camada ondulada é o molho imaginário. Os tomates de espuma são tomates falsos para adicionar à estrutura. Você consegue encontrar as almôndegas de faz de conta?

Ao subir por cada camada da **LASAGNA LOOKOUT** você irá perceber que cada uma delas possui novas e interessantes texturas, formas e sensações. Você poderá subir e descer através de diferentes texturas para ter uma experiência sensorial em todo o corpo. Às vezes o seu corpo se sentirá apertado quando passar por essa estrutura. Existem objetos em movimento nesta área, então esteja preparado para sentir muitas emoções ao ver outros escalando e se movimentando ao seu redor.

Pode ficar muito barulhento nesta área. Você poderá ouvir crianças rindo, gritando, gargalhando e falando alto. De vez em quando alguma criança pode cair enquanto estiver brincando e isso significa que você pode ouvir choros ocasionalmente.

Escalar é um trabalho muito difícil, então não fique surpreso se você ficar cansado depois de visitar essa galeria. Algumas crianças gostam de descansar e beber água depois de brincar aqui e está tudo bem nisso.



**Antes de brincar na LASAGNA LOOKOUT, por favor lembre-se das seguintes regras:**

- 1) Tire os sapatos antes de entrar
- 2) Se você tem mais de 106cm de altura pode brincar sozinho
- 3) Se você tem menos de 106cm de altura precisa da companhia de um adulto para brincar
- 4) Brinque suavemente com os macarrões de piscina
- 5) Se você usar os objetos de forma perigosa ou inesperada (como jogando ou usando como armas), será solicitado a sair deste espaço
- 6) O túnel que parece um macarrão é um lugar seguro para crianças menores brincarem

Aqui estão alguns exemplos de como construir uma lasanha de mentirinha:

- Camada inferior - Pegue os macarrões de piscina (massa de mentirinha) e preencha os buracos
- Segunda camada - Use os tomates de espuma (tomates de mentirinha) das latas e encaixe-os na parede
- Terceira camada - Caminhe pelos macarrões de piscina penduradas (massa de mentirinha)
- Camada superior - Brinque com as bolas amarelas (queijo derretido de mentirinha)

# POP M'ART

Faça um rosto de fruta com espuma magnética e gire as tortas coloridas (roda interativa de cores) na **POP M'ART**. Essa galeria é para aqueles que amam fazer artesanato usando muitas variedades de materiais. Alguns podem parecer diferentes e novos para você. E tudo bem com isto. Todos os suprimentos de arte e artesanato são seguros para usar.

Imagine que você está em uma mercearia procurando por frutas e vegetais. Assim como você escolhe o que pegar, na **POP M'ART** você pode selecionar seus materiais das caixas e criar uma linda lembrança para levar para casa.

Você pode notar que os materiais de arte mudam cada vez que você visita o museu. Isso deixa as atividades novas e divertidas.

Às vezes você precisará esperar a sua vez enquanto faz um artesanato e está tudo bem com isso. Os materiais são para serem divididos e apreciados por todos. Essa galeria tem tesoura e cola branca. Por favor, lembre-se de tomar cuidado ao usar esses itens. Você pode gostar de saber que esta é uma das galerias mais tranquilas, onde você pode simplesmente relaxar e fazer um artesanato.



# SPLASH LAB

Faça experimentos com água na **SPLASH LAB**! Aprenda sobre como a água se movimenta.

Primeiro, coloque um avental para manter as suas roupas secas. Peça ajuda de alguém se precisar de suporte para vestir o avental.

Confira o vaporizador de água, as fontes e os funis de tornado. Aprenda como a água pode ser mágica! Existem três seções diferentes para explorar.

Por favor, esteja ciente que esta pode ser uma galeria bem barulhenta. O secador de mãos tem realmente um som alto de sopro.

Uma das regras principais desta galeria é a de lembrar de evitar respingar água e respeitar que outras pessoas gostam de ficar secas.



# MILK MACHINE

Você sabe como o leite é feito? Aprenda sobre o trabalho dos produtores de leite quando você visitar a **MILK MACHINE**.

Espie atrás da grama macia para ver quem se esconde dentro!

Olhe onde pisa enquanto você pula nas “tortas de vacas”. Você sabia que tortas de vacas não são realmente comidas, mas algo que as pessoas dizem quando estão falando sobre uma pilha de cocô de vaca? Mas não se preocupe, no Children’s Museum tortas de vacas não são cocô de vaca de verdade, são apenas de mentirinha.

‘Udder Control’ mostra como o leite é produzido nas fábricas. Coloque uma bola fofinha dentro e veja enquanto ela voa pelo tubo. Quantos caminhos você consegue fazer a bola tomar?

É um trabalho difícil ser um produtor de leite! Descanse no tapete “conforto de vaca”. Sinta a “escova de vaca” e imagine se você usasse uma escova assim em casa. Descubra o que as vacas comem e aprenda sobre a vida de uma vaca leiteira na estação ‘Cow Control’.





ma

Thanks for coming!

No final da visita, eu vou deixar o Children's Museum e dar tchau para a equipe na recepção.

EU TIVE UM ÓTIMO DIA NO  
**MANITOBA  
CHILDREN'S  
MUSEUM!**

Fim



# children's museum

45 Forks Market Road  
Winnipeg, MB R3C 4T6  
info line 204.924.4000

[childrensmuseum.com](http://childrensmuseum.com)

SNG03-18